

**Муниципальное автономное дошкольное образовательное учреждение
«Детский сад комбинированного вида № 106 «Забава»**

ПРИНЯТО
на Общем собрании трудового
коллектива «Детский сад
комбинированного вида
№ 106 «Забава»
(протокол от 04 марта 2026 г. № 3)

УТВЕРЖДАЮ
Заведующий МАДОУ
«Детский сад комбинированного
вида № 106 «Забава»

З.Д.Гимадеева
«04» марта 2026 г.

**Отчет о результатах самообследования
муниципального автономного дошкольного образовательного учреждения
«Детский сад комбинированного вида № 106 «Забава»
за 2025 год**

Общие сведения об образовательной организации

| | |
|--|---|
| Наименование образовательной организации | Муниципальное автономное дошкольное образовательное учреждение «Детский сад комбинированного вида № 106 «Забава» (МАДОУ «Детский сад комбинированного вида № 106 «Забава») |
| Руководитель | Гимадеева Зульфия Давлет- Адиевна |
| Адрес организации | 423816, Республика Татарстан, город Набережные Челны, проспект Чулман, дом 96 |
| Телефон, факс | (8552) 56-08-28 |
| Адрес электронной почты | sad106zabava@yandex.ru |
| Учредитель | муниципальное образование город Набережные Челны в лице Муниципального казенного учреждения «Исполнительный комитет муниципального образования город Набережные Челны Республики Татарстан» |
| Дата создания | 2013 год |
| Лицензия | Лицензия на осуществление образовательной деятельности 16 Л 01 № 6070 от 25.03.2015 г. |

Муниципальное автономное дошкольное образовательное учреждение «Детский сад комбинированного вида № 106 «Забава» (далее Детский сад) расположено на северо-восточной части города Набережные Челны, на проспекте Чулман, в отдельно стоящем двухэтажном кирпичном здании. Площадь застройки составляет 1758 кв.м. имеется указатель с обозначением улицы и дома. Это отдельно стоящее двухэтажное здание, расположенное во дворе близлежащих домов, недалеко от автобусной и трамвайной остановок. Рядом находятся две общеобразовательные школы. Участок ДОУ оснащен прогулочными площадками и постройками для игровой деятельности дошкольников, озеленен, разбиты клумбы. Имеется спортивная площадка с оборудованием для развития основных движений, для проведения подвижных игр и спортивных соревнований. МАДОУ «Детский сад комбинированного вида № 106 «Забава» расположен в здании, построенном по типовому проекту на 250 мест.

Цель деятельности Детского сада — осуществление образовательной деятельности по реализации образовательных программ дошкольного образования.
Предметом деятельности Детского сада является формирование общей культуры, развитие физических, интеллектуальных, нравственных, эстетических и личностных качеств, формирование

предпосылок учебной деятельности, сохранение и укрепление здоровья воспитанников.
Режим работы Детского сада: рабочая неделя — пятидневная, с понедельника по пятницу.
Длительность пребывания детей в группах — 12 часов. Режим работы групп — с 6:00 до 18:00.

Аналитическая часть

I. Оценка образовательной деятельности

Образовательная деятельность в Детском саду организована в соответствии с Федеральным законом от 29.12.2012 № 273-ФЗ «Об образовании в Российской Федерации», федеральным государственным образовательным стандартом дошкольного образования, утвержденным приказом Минобрнауки России от 17.10.2013 № 1155 (далее – ФГОС ДО).

Детский сад функционирует в соответствии с требованиями СП 2.4.3648-20 «Санитарно-эпидемиологические требования к организациям воспитания и обучения, отдыха и оздоровления детей и молодежи» и требованиями СанПиН 1.2.3685-21 «Гигиенические нормативы и требования к обеспечению безопасности и (или) безвредности для человека факторов среды обитания».

Образовательная деятельность ведется на основании утвержденной образовательной программы дошкольного образования (далее – ОП ДО), которая составлена в соответствии с ФГОС ДО, федеральной образовательной программы дошкольного образования, утвержденной приказом Минпросвещения России от 25.11.2022 № 1028 (далее – ФОП ДО), санитарно-эпидемиологическими правилами и нормативами.

Детский сад посещают 194 воспитанников в возрасте от 2 до 8 лет. В Детском саду сформировано 8 групп общеразвивающей направленности, 1 группа коррекционной направленности и 2 инклюзивные группы. Из них:

- 2 вторые группы раннего возраста (1 мл. гр.) – 38 детей;
- 3 младшие группы (2 мл.гр.) — по 50 ребенок, одна из них коррекционная группа (5 детей);
- 2 средние группы — 27 детей, одна из них инклюзивная группа (6 детей);
- 3 старшие группы — 59 детей, одна из них инклюзивная группа (12 детей);
- 1 подготовительная к школе группа — 20 детей.

Воспитательная работа.

Воспитательная работа Детского сада строится на основе рабочей программы воспитания и календарного плана воспитательной работы, которые являются частью основной образовательной программы дошкольного образования. С 1 сентября 2025 года календарный план воспитательной работы скорректировали согласно Перечню мероприятий, рекомендуемых к реализации в рамках календарного плана воспитательной работы на 2025/2026 учебный год (утвержден Минпросвещения 30.08.2024 № АБ-2348/06).

По итогам мониторинга за 2025 год родители (законные представители) воспитанников выражают удовлетворенность воспитательным процессом в Детском саду. Чтобы выбрать стратегию воспитательной работы, в 2025 году проводился ежегодный анализ состава семей воспитанников.

Характеристика семей по составу

| Состав семьи | Количество семей | Процент от общего количества семей воспитанников |
|--------------------|------------------|--|
| Полная | 169 | 88 % |
| Неполная с матерью | 25 | 12 % |
| Неполная с отцом | 0 | |
| Оформлено опекунов | 0 | |

Характеристика семей по количеству детей

| Количество детей в семье | Количество семей | Процент от общего количества семей воспитанников |
|--------------------------|------------------|--|
| Два ребенка | | |
| Один ребенок | 36 | 19 % |
| Два ребенка | 117 | 60 % |

Воспитательная работа Детского сада строится с учетом индивидуальных особенностей детей, с использованием разнообразных форм и методов, в тесной взаимосвязи воспитателей, специалистов и родителей. Детям из неполных семей уделяется большее внимание в первые месяцы после зачисления в Детский сад.

Во исполнение указа Президента РФ от 22.11.2023 № 875 в 2024 году в Детском саду реализовывались мероприятия, приуроченные к Году защитника Отечества. Для этого утвердили план мероприятий Детского сада, разработанный на основе Указа Президента РФ от 16.01.2025 № 28 «О проведении в Российской Федерации Года защитника Отечества».

Тематические мероприятия предусматривали взаимодействие со всеми участниками образовательных отношений. Так, с воспитанниками проводили:

- Неделя посвященная творчеству А.Алиша
- Выставка детских рисунков на тему: «Герои из сказок А.Алиша»;
- Семинар – практикум «Формирование у дошкольников познавательных способностей средствами приобщения к истории родного края»;
- Педагогический совет «Развивать познавательный интерес детей дошкольного возраста путем приобщения к истории и культуре страны»;
- Консультация для педагогов «Патриотическое воспитание дошкольников через этнокультурное региональное составляющее (ЭРС)»;
- Групповые родительские собрания:

Младшие группы. Тема: «Основы нравственно-патриотического воспитания детей младшего возраста путём приобщения к культурным и семейным ценностям».

Средние группа. Тема: "Нужно ли воспитывать в детях дошкольного возраста патриотизм?"

Старшие, подготовительные к школе группы. Тема: Деловая игра «Я – патриот, а это значит...»;

- Общее родительское собрание «Патриотическое воспитание в семье»;
- Неделя посвященная творчеству М.Джалиля;
- Выставка книг М. Джалиля;
- Праздник с родителями ко Дню защитника Отечества «Папа может»;
- Тематическое занятие: «Поэт-герой Муса Джалиль»;
- Концерт, посвящённый 9 мая «По страницам Победы»;
- Выставка рисунков, посвященный 81-летию победы в ВОВ «Миру мир!».

Работа педагогов детского сада по патриотическому воспитанию направлена на формирование у детей любви к Родине, уважения к её истории, культуре и традициям. Это важная составляющая воспитания гражданина своей страны, способствующая развитию чувства гордости за свою страну и народ.

Основные направления работы:

Формирование представлений о Родине.

Педагоги знакомят детей с историей своего города, края, рассказывали о знаменитых людях, событиях, достопримечательностях. Провели он-лайн экскурсию по родному городу, проводились беседы о местных героях.

Воспитание уважения к государственным символам.

Детей знакомят с гербом, флагом, гимном Республики Татарстана и Российской Федерации. В целях формирования осознанной связи ребенка с местом проживания педагоги проводили тематические занятия, игры, конкурсы рисунков, посвящённые государственному празднику Дня России, Дню Победы и другим важным датам.

Развитие интереса к татарской и русской культуре.

Воспитатели организовали праздники народного календаря («Масленица», «Нәүрүз», «Осенины», «Сәмбелә»), читали детям русские, татарские народные сказки, пословицы, поговорки; помогали освоить фольклорные танцы и песни.

Знакомство с культурным наследием.

Через ознакомление с произведениями искусства, архитектуры, литературы дети познавали красоту родного края, уникальность татарского, русского народа, их вклад в мировую историю и культуру.

Организация совместных мероприятий с родителями.

Участие родителей в детских мероприятиях позволило усилить чувство сопричастности ребёнка к семье, обществу, стране. Совместные праздники, концерты, викторины укрепляли семейные ценности и формировали положительное отношение к общественной жизни.

Показатели успешности реализации данной работы подтверждают, что дети не только усваивают важные ценности, но и начинают проявлять их в повседневной жизни.

Дополнительное образование

В Детском саду в 2025 году дополнительные общеразвивающие программы реализовались по программам «Голос», «Необыкновенные кубики», «Английский язык», «Английский язык. Погружение». Источник финансирования: средства физических лиц. Подробная характеристика — в таблице.

| № | Наименование программы | Форма организации | Возраст | Год, количество воспитанников | | Бюджет | За плату |
|---|-------------------------|-------------------|---------|-------------------------------|------|--------|----------|
| | | | | 2024 | 2025 | | |
| 1 | «Голос» | кружок | 5-7 лет | 57 | 61 | - | + |
| 2 | «Необыкновенные кубики» | кружок | 5-7 лет | 21 | 23 | - | + |
| 3 | «Английский язык» | кружок | 4-7 лет | 154 | 151 | - | + |

Анализ родительского опроса, проведенного в ноябре 2025 года, показывает, что дополнительное образование в Детском саду реализуется достаточно активно, наблюдается незначительное увеличение посещаемости занятий в сравнении с 2024 годом. Детский сад планирует во втором полугодии 2025 года начать реализовывать новые программы дополнительного образования по естественнонаучной направленности («Шахмат»). По предварительным планам источником финансирования будут средства родителей воспитанников.

II. Оценка системы управления организации

Управление Детским садом осуществляется в соответствии с действующим законодательством и уставом Детского сада.

Управление ДОУ строится на принципах единоначалия и коллегиальности. Коллегиальными органами управления являются: педагогический совет, общее собрание трудового коллектива, наблюдательный совет. Единоличным исполнительным органом является руководитель – заведующий.

Органы управления, действующие в ДОУ Заведующий

Единоличным исполнительным органом детского сада является заведующий, который осуществляет текущее руководство деятельностью детского сада, назначаемый учредителем на срок согласно срочному трудовому договору и прошедший соответствующую аттестацию. Заведующий действует на основе единоначалия, решает все касающиеся деятельности детского сада вопросы, не входящие в компетенцию коллегиальных органов управления детского сада и учредителя. Действует от имени детского сада, представляет его интересы во всех отечественных и зарубежных организациях, государственных и муниципальных органах, судах. Утверждает по согласованию с Управлением образования и по делам молодежи Исполнительного комитета города Набережные Челны Программу развития детского сада. Предоставляет учредителю и общественности ежегодный отчет о поступлении и расходовании финансовых и материальных средств, а также отчет о результатах самообследования. Утверждает штатное расписание, графики работы и расписания занятий. Осуществляет прием на работу работников, заключает и расторгает с ними трудовые

договоры. Распределяет обязанности, создает условия и содействует повышению квалификации работников. Утверждает учебную нагрузку педагогических работников. Устанавливает заработную плату работников в зависимости от их квалификации, сложности, количества и качества и условий выполняемой работы, а также компенсационные выплаты (доплаты и надбавки компенсационного характера, премии и иные поощрительные выплаты) в соответствии с положением об оплате труда. Издает приказы, обязательные для всех работников детского сада, и участников образовательного процесса. Утверждает локальные акты детского сада. Заключает гражданско-правовые акты, выдает доверенности. Осуществляет прием воспитанников в детский сад. Пользуется правом распоряжения имуществом и средствами детского сада в пределах, установленных законом и настоящим Уставом. Несет ответственность за состояние учебно-воспитательного процесса, уровень квалификации работников, финансово-хозяйственной деятельности и охраны здоровья воспитанников. Отвечает за выполнение договора о закреплении за детским садом имущества на праве оперативного управления. Осуществляет иные полномочия, не относящиеся к компетенции коллегиальных органов управления и учредителя.

Педагогический совет

Педагогический совет - постоянно действующий коллегиальный орган, объединяющий всех педагогических работников детского сада, включая совместителей:

- 1) разрабатывает Программу развития детского сада;
- 2) разрабатывает и утверждает образовательные программы детского сада;
- 3) обсуждает и производит выбор различных образовательных программ, а также учебных пособий, допущенных к использованию при реализации указанных образовательных программ;
- 4) способствует повышению квалификации педагогических работников, развитию их творческих инициатив по использованию и совершенствованию методик образовательного процесса и образовательных технологий, в том числе дистанционных образовательных технологий;
- 5) может принимать решение об объявлении конкурса на замещение педагогических должностей и утверждать его условия;
- 6) оказывает содействие деятельности общественных объединений родителей (законных представителей) воспитанников, осуществляемой в детском саду и не запрещенной законодательством Российской Федерации, путем рассмотрения мотивированных предложений указанных объединений по совершенствованию управления детским садом, а также при принятии локальных нормативных актов, затрагивающих их права и интересы.

Общее собрание трудового коллектива

Общее собрание работников детского сада - постоянно действующий коллегиальный орган, объединяющий всех работников детского сада, включая совместителей:

- 1) разрабатывает и принимает проект Устава в новой редакции, проект внесения изменений и дополнений в Устав детского сада;
- 2) разрабатывает и принимает правила внутреннего трудового распорядка, иные локальные нормативные акты, относящиеся ко всем работникам детского сада.

Наблюдательный совет.

К компетенции Наблюдательного совета относится рассмотрение:

- 1) предложения учредителя или заведующего детским садом о внесении изменений в Устав детского сада;
- 2) предложения учредителя или заведующего детским садом о создании и ликвидации филиалов Детского сада, об открытии и о закрытии его представительств;
- 3) предложения учредителя или заведующего детским садом о реорганизации детского сада или о его ликвидации;
- 4) предложения учредителя или заведующего детским садом об изъятии имущества, закрепленного за Детским садом на праве оперативного управления;
- 5) предложения учредителя или заведующего детским садом об участии детского сада в других юридических лицах, в том числе о внесении денежных средств и иного имущества в уставный

(складочный) капитал других юридических лиц или передаче такого имущества иным образом другим юридическим лицам, в качестве учредителя или участника;

6) проект плана финансово-хозяйственной деятельности детского сада;

7) по представлению заведующего детским садом проекты отчетов о деятельности детского сада и об использовании его имущества, об исполнении плана его финансово-хозяйственной деятельности, годовую бухгалтерскую отчетность детского сада;

8) предложения заведующего детским садом о совершении сделок по распоряжению имуществом, которым в соответствии с частями 2 и 6 статьи 3 Федерального закона от 03.11.2006 № 174-ФЗ «Об автономных учреждениях» детский сад не вправе распоряжаться самостоятельно;

9) предложения заведующего детским садом о совершении крупных сделок;

10) предложения заведующего детским садом о совершении сделок, в совершении которых имеется заинтересованность;

11) предложения заведующего детским садом о выборе кредитных организаций, в которых детский сад может открыть банковские счета;

12) вопросы проведения аудита годовой бухгалтерской.

Структура управления ДООУ отвечает современным требованиям, так как включает административные и общественные органы. Основу модели составляют четыре взаимосвязанных уровня всех участников педагогического процесса: членов Совета учреждения, заведующего, педагогов, родителей детей, посещающих ДООУ. Такая модель представляет демократически централизованную систему с особым характером связей между субъектами управления. Эта модель управления определяет баланс задач всех органов управления со структурой целей, соответствие иерархических уровней задач и управленческих звеньев, оптимизацию соответствия задач, полномочий и ответственности органов управления.

III. Оценка содержания и качества подготовки обучающихся

В 2025 году обучение воспитанников общеразвивающих групп происходило на основе ОП ДО, разработанной на основе ФООП ДО; воспитанников с ОВЗ происходило на основе АООП ДООУ для детей с РАС, ОДА, ЗПР, разработанных в соответствии с ФАОП для обучающихся с РАС, ЗПР и ОДА.

Планируемые результаты освоения ОП/АООП ДООУ представляют собой возрастные характеристики возможных достижений ребёнка дошкольного возраста на разных возрастных этапах и к завершению ДООУ. Обозначенные возрастные ориентиры по годам имеют условный характер, что предполагает широкий возрастной диапазон для достижения ребёнком планируемых результатов.

Качество подготовки воспитанников определяется педагогической диагностикой индивидуального развития детей и проводится педагогом в произвольной форме на основе малоформализованных диагностических методов:

- наблюдения,
- свободных бесед с детьми,
- анализа продуктов детской деятельности (рисунков, работ по лепке, аппликации, построек, поделок и тому подобное),
- специальных диагностических ситуаций.

Педагогическая диагностика завершается анализом полученных данных, на основе которых педагог выстраивает взаимодействие с детьми, организует РППС, мотивирующую активную творческую деятельность обучающихся, составляет индивидуальные образовательные маршруты освоения образовательной Программы, осознанно и целенаправленно проектирует образовательный процесс. При необходимости используется психологическая диагностика развития детей (выявление и изучение индивидуально-психологических особенностей детей, причин возникновения трудностей в освоении образовательной программы), которую проводит педагоги-психолог. Участие ребёнка в психологической диагностике допускается только с согласия его родителей (законных представителей). Результаты психологической диагностики могут использоваться для решения задач психологического сопровождения и оказания адресной психологической помощи.

Готовность к школе - обследование воспитанников подготовительной группы на предмет оценки сформированности предпосылок к учебной деятельности. Обследовано 21 ребенок. Задания позволили оценить уровень сформированности предпосылок к учебной деятельности: возможность работать в соответствии с фронтальной инструкцией (удержание алгоритма деятельности), умение самостоятельно действовать по образцу и осуществлять контроль, обладать определенным уровнем работоспособности, а также вовремя остановиться в выполнении того или иного задания и

переключиться на выполнение следующего, возможностей распределения и переключения внимания, работоспособности, темпа, целенаправленности деятельности и самоконтроля.

Результаты диагностики на конец 2025 учебного года (21 ребенок).

4 высокий уровень: 14 детей – 67 %

3 средний уровень: 6 детей – 29 %

2 уровень ниже среднего: 1 ребенок – 4 %

1 уровень - низкий: нет

Таким образом,

- готовых к школьному обучению: 20 детей - 96%

- частично готовых: 1 ребёнок – 4 %

- не готовых детей: нет.

Результаты проведенной диагностики по мотивации к школе:

На конец учебного года: сформирована: 21 ребенок - 100 %;

не сформирована: нет.

Результаты педагогического анализа показывают преобладание детей с высоким и средним уровнями развития при прогрессирующей динамике на конец учебного года, что говорит о результативности образовательной деятельности в Детском саду

IV. Оценка организации учебного процесса (воспитательно-образовательного процесса)

Основными участниками образовательного процесса являются дети, родители, педагоги.

Основные формы организации образовательного процесса:

- совместная деятельность педагогического работника и воспитанников в рамках организованной образовательной деятельности по освоению ОП/АОП ДОУ;

- самостоятельная деятельность воспитанников под наблюдением педагогического работника.

Начало учебного года – 01 сентября.

Окончание учебного года - 31 мая.

| | вторая группа раннего возраста | вторая младшая группа | средняя группа | старшая группа | подготовительная группа |
|---|---------------------------------|---------------------------------|---------------------------------|---------------------------------|---------------------------------|
| максимально допустимый объем недельной образовательной нагрузки по СанПиНу (ОД) | 100 минут 10 игровых занятий | 150 минут 10 игровых занятий | 200 минут 10 игровых занятий | 350 минут 14 игровых занятий | 450 минут 15 игровых занятий |
| недельная дополнительная образовательная нагрузка | | | | 25 минут 1 занятие | 60 минут 2 занятия |
| перерыв между занятиями | не менее 10 минут | | | | |
| мониторинг освоения программы | декабрь, апрель | | | | |
| каникулы | 01-11 января | | | | |
| летний оздоровительный период | с 01 июня по 31 августа | | | | |

Основной формой занятия является игра. Образовательная деятельность с детьми строится с учётом индивидуальных особенностей детей и их способностей. Выявление и развитие способностей

воспитанников осуществляется в любых формах образовательного процесса. В Детском саду для решения образовательных задач используются как новые формы организации процесса образования (проектная деятельность, образовательная ситуация, образовательное событие, обогащенные игры детей в центрах активности, проблемнообучающие ситуации в рамках интеграции образовательных областей и другое), так и традиционных (фронтальные, подгрупповые, индивидуальные занятия).

Занятия рассматриваются как дело, занимательное и интересное детям, развивающее их; деятельность, направленная на освоение детьми одной или нескольких образовательных областей с использованием разнообразных педагогически обоснованных форм и методов работы, выбор которых осуществляется педагогом.

В воспитательно - образовательном процессе используются современные образовательные технологии:

- здоровьесберегающие технологии;
- технология исследовательской деятельности;
- технологии проектной деятельности;
- информационно-коммуникационные технологии;
- лично-ориентированные технологии;
- игровая технология; - технология портфолио дошкольника и воспитателя;
- коррекционные (арттерапия, технологии музыкального воздействия, сказкотерапия, цветотерапия, сихогимнастика и т.д.)

Во исполнение постановления Правительства РФ от 11.10.2023 № 1678 (Правила применения электронного обучения (ЭО) и дистанционных образовательных технологий (ДОТ) в сентябре 2025 года проведен мониторинг информационной-образовательной среды организации. По итогам выявили, что педагоги обеспечены необходимым оборудованием, а также созданы требуемые условия для реализации ОП/АОП ДОУ (ее частей) с помощью электронных средств обучения. Электронное обучение воспитанников организуется в группах старше 5 лет в соответствии с нормами СП 2.4.3648-20 и СанПиН 1.2.3685-21. При объективной необходимости может вводиться временное дистанционное обучение воспитанников с дополнительной консультацией их родителей (законных представителей).

В ДОУ ведется работа по снижению уровня заболеваемости детей. Организован регулярный осмотр детей врачом-педиатром и врачами - специалистами, вакцинация проводится в соответствии с национальным календарем профилактических прививок. Работа с часто болеющими детьми (ЧБД) в ДОУ направлена на организацию профилактической деятельности для снижения уровня заболеваемости таких детей. Для детей ЧБ используется: рациональный режим, питание, закаливание и движение (утренняя гимнастика, корригирующая и дыхательная гимнастика, развивающие упражнения, спортивные игры, досуги, спортивные занятия).

В ДОУ созданы специальные условия для длительно болеющих детей (ЧДБ):

- Физкультурные уголки в каждой группе. Оснащены специальными пособиями и инвентарём: массажные мячи, гимнастические палки, кольцеброс, обручи, мячи, скакалки, игры для развития дыхания, ленточки.
- Физкультурный зал. Оборудование зала обеспечивает профилактику нарушений осанки и плоскостопия, способствует укреплению мышц туловища, рук, ног, развитию двигательной активности и координации движений.
- Дорожки для ходьбы босиком. При прохождении детей по разным участкам таких дорожек обеспечивается последовательное воздействие на биологически-активные зоны подошвенной поверхности стопы.

Для ЧДБ также проводятся оздоровительные мероприятия: дыхательная гимнастика, игры с суджок мячиками, точечная гимнастика по Уманской. Кроме того, в ДОУ соблюдаются гигиенические нормы в подборе мебели, оборудования, светового и температурного режима.

В 2025 году ДОУ посещали 4 семьи участников специальной военной операции

(далее – СВО), это 4 ребенка из 7,8 и 11 групп. Педагогом-психологом проведено наблюдение за детьми, чтобы оценить эмоциональную уравновешенность и устойчивость. Их психологический профиль не потребовал разработки индивидуальной программы психолого-педагогического сопровождения. Дети бесплатно посещают детский сад и дополнительные образовательные программы.

В ДОУ функционирует 1 коррекционная группа для детей с ОДА (5 детей), 2 инклюзивные группы для детей с РАС от 4 до 8 лет (10 детей). На основании заявлений родителей воспитанники с ОВЗ обучаются по АОП ДОУ № 106, разработанный с учетом индивидуальных особенностей воспитанников. На каждого ребенка составлен индивидуальный образовательный маршрут. В детском саду созданы специальные условия для получения образования воспитанникам с ОВЗ:

- кабинет педагога- психолога;
- кабинет учителя- дефектолога.



V. Оценка кадрового обеспечения

ДОУ укомплектовано педагогами на 100 процентов согласно штатному расписанию. Всего работают 54 человека. Педагогический коллектив ДОУ насчитывает 23 человека, из них воспитателей 17, специалистов- 6.

Административно- хозяйственный персонал: 31, из них заведующий – 1, главный бухгалтер- 1, заместитель заведующего по АХР- 1, младших воспитателей- 11, медицинский персонал- 2, кухонные работники- 5, прочие- 10.

Все педагоги имеют соответствующее занимаемой должности образование.

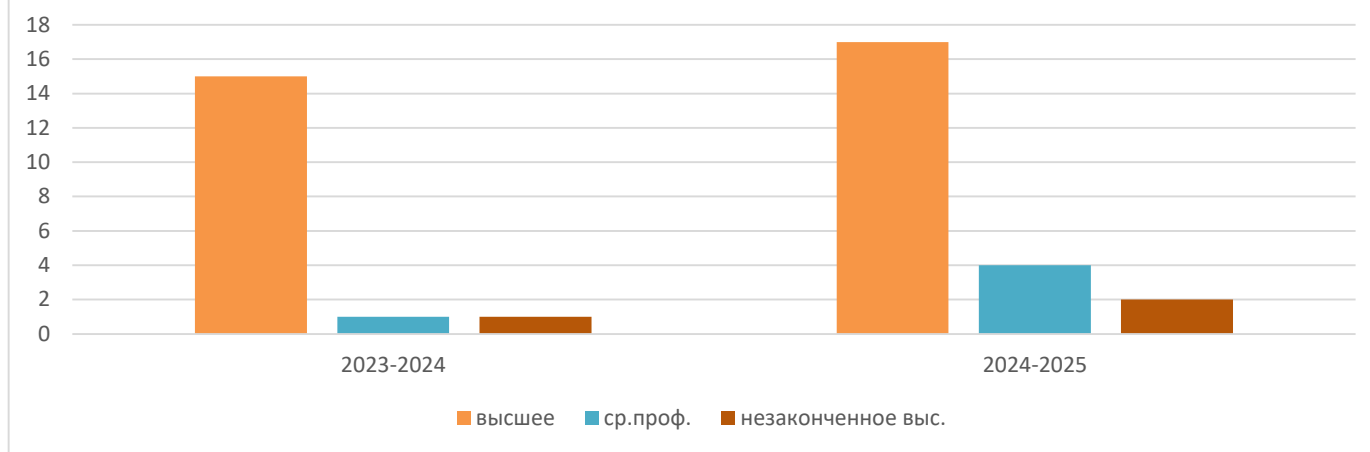
17 педагогов имеют высшее образование – 74%

6 педагога имеют среднее профессиональное образование- 26% (2 педагога продолжают обучение в ВУЗе – 9%)

Образовательный уровень педагогов:

| образование | 2023/2024 | 2024/2025 |
|--------------------------|-----------|-----------|
| высшее | 15 (88 %) | 17 (74%) |
| средне- профессиональное | 1 (6 %) | 4 (17 %) |
| незаконченное высшее | 1 (6 %) | 2 (9 %) |

Образовательный уровень педагогов



Образовательный уровень педагогов стабилен.

Педагоги ДОУ – профессиональные, компетентные работники. Подтверждение этому хороший квалификационный уровень педагогов.

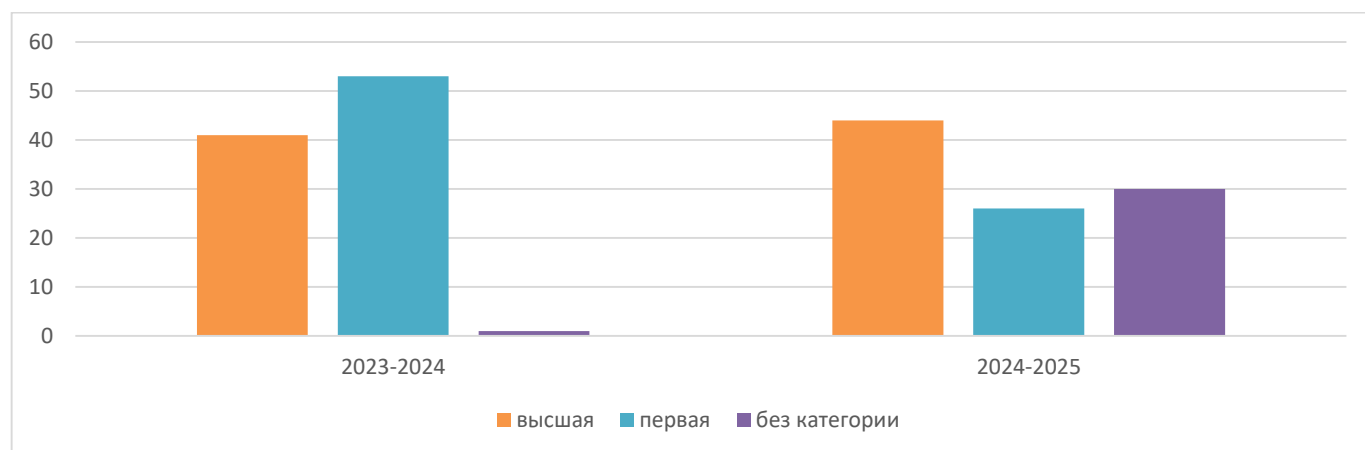
Доля педагогов, получивших в установленном порядке высшую квалификационную категорию – 43% (10 человек).

Доля педагогов, получивших в установленном порядке первую квалификационную категорию — 26% (6 человек).

Доля педагогов, аттестованных на соответствие занимаемой должности составляет % (0 человек).

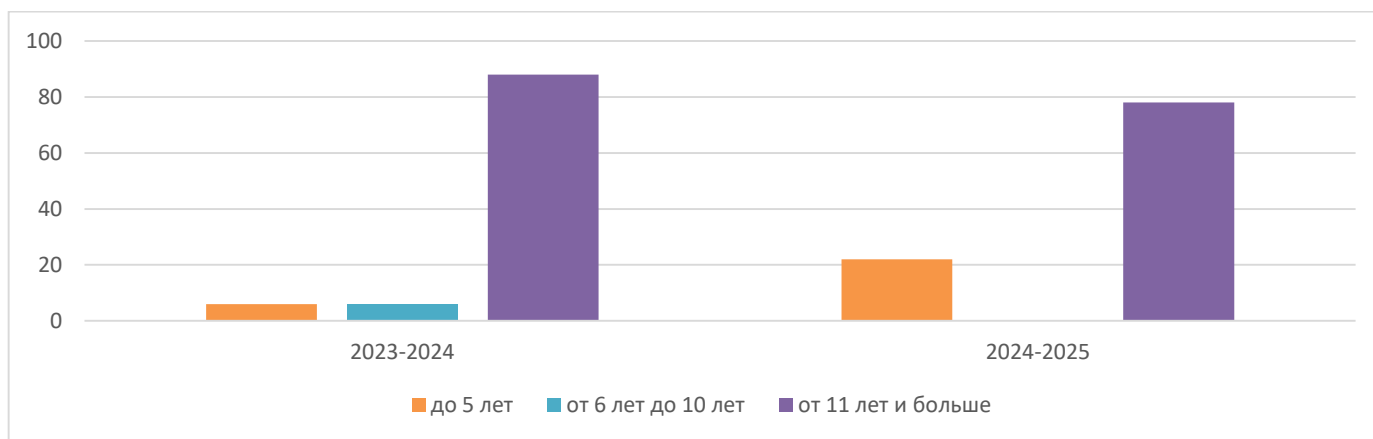
| категория | 2023-2024 | 2024-2025 |
|--------------------|-----------------|-----------------|
| Высшая | 7 (41 %) | 10 (43%) |
| Первая | 9 (53 %) | 6 (26%) |
| Итого | 16 (94%) | 16 (70%) |
| без категории | 1 (6 %) | 7 (30%) |
| Педагог- наставник | - | - |
| Педагог- методист | - | - |

Качественные изменения состава педагогических кадров:



Стаж педагогического состава

| стаж работы | 2023/2024 | 2024/2025 |
|--------------------|-----------|-----------|
| до 5 лет | 1 (6%) | 5 (22%) |
| от 6 лет до 10 лет | 1 (6%) | 0 |
| от 11 лет и больше | 15 (88%) | 18 (78%) |



В 2025 году приняли на работу 6 воспитателей. Это позволило «закрыть» имеющиеся вакантные должности в штатном расписании, перераспределить нагрузку педагогов и понизить средний возраст работников.

Для успешной адаптации молодых специалистов назначили наставников из числа опытных педагогов. Разработали программу наставничества.

Педагоги постоянно повышают свой профессиональный уровень, эффективно участвуют в работе методических объединений, знакомятся с опытом работы своих коллег и других дошкольных учреждений, а также саморазвиваются. Все это в комплексе дает хороший результат в организации педагогической деятельности и улучшении качества образования и воспитания дошкольников.

В 2025 году мы в нашем детском саду провели городской семинар для воспитателей по обучению детей родному языку «Уен формалары, ижади биремнэр һәм проектлар ярдәмендә мәктәпкәчә яшьтәге балаларда әхлакый-патриотик хисләр тәрбияләү», где наши педагоги приняли активное участие:

- Бахтиева Равиля Мирхатовна – старший воспитатель, выступление “Уен формалары, ижади биремнэр һәм проектлар ярдәмендә мәктәпкәчә яшьтәге балаларда әхлакый-патриотик хисләр тәрбияләүнең әһәмияте”;
- Мухаметдинова Лилия Шамильевна, воспитатель, развлечение «Гасырлар аша виртуаль экскурсия»;
- Огейчук Лидия Фаритовна, воспитатель по обучению детей родному языку, ОД “Музейга сәяхәт: кичә һәм бүгөн”;
- Салахова Марина Васильевна, воспитатель, презентация (видеоэкият) “Р.Батулланың “Аю Әппәс” әсәрен кулланып театраль эшчәнлек аша балаларны әхлакый- патриотик тәрбияләү»;
- Низамиева Олеся Николаевна, музыкальный руководитель, мастер-класс: «Әхлакый- патриотик уен “Дуслык күпере”»;
- Сафина Лейсан Рөстямовна, воспитатель, выступление “Абдулла Алиш әкиятләренең тәрбияви әһәмияте”;
- Смирнова Екатерина Валерьевна, Шарафеева Валентина Михайловна, воспитатели инклюзивной группы № 4, презентация авторской дидактической игры “Патриотик тәрбиядә этно-региональ төбәк компонентлары һәм укыту- методик комплекты кулланылган заманча уеннар файдалану”;
- Сайфутдинова Гульнара Ахмадулловна, воспитатели инклюзивной группы № 3, Ахметзянова Оркыя Сабировна, учитель - дефектолог, презентация авторской интерактивной игры “Интерактив экологик уеннар аша табигатьтә үз-үзеңне әдәпле тоту кагыйдәләрен формалаштыру”.

9 педагогов обучились на курсах повышения квалификации.

Сафина Л.Р., Сайфетдинова Г.А., Огейчук Л.Ф. по теме «Воспитание деятельности: практические инструменты формирования моральных норм и ценностных ориентаций у дошкольников в рамках ФОП ДО (в том числе 16 часов- навыки оказания первой помощи)».

Ахметзянова О.С., Ибятова А.М. по теме «Нейропсихологические технологии в обучении детей с особыми образовательными потребностями (в том числе 16 часов- навыки оказания первой помощи)».

Гимадеева З.Д. по теме «Управление образовательной организацией на основе результатов оценки качества образования в условиях реализации требований ФГОС ДО (в том числе «Навыки оказания первой помощи» 8 часов).

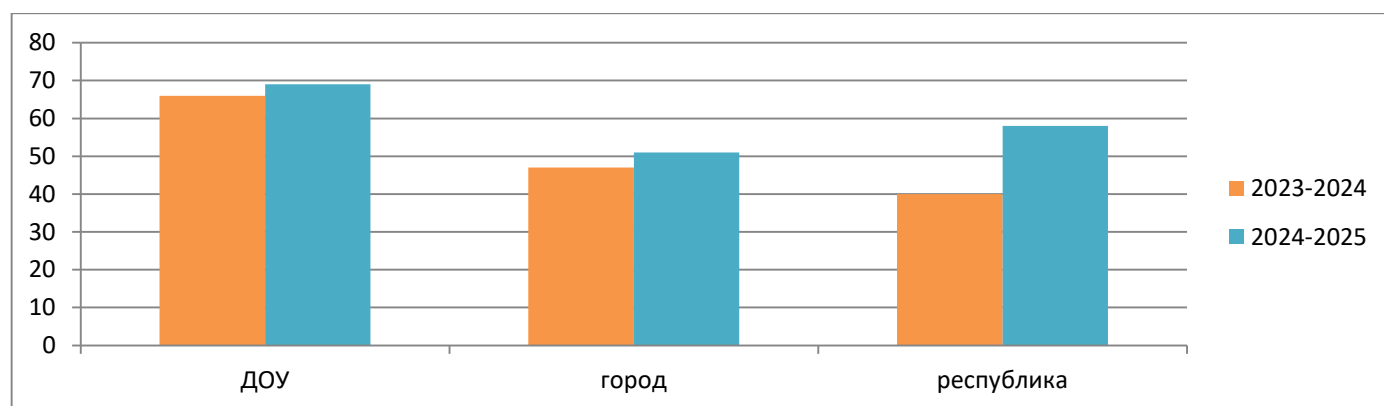
Шарафеева В.М., Халиуллина Л.У., Сафина М.Ш. по теме «Создание образовательного партнерства с семьей в условиях реализации ФОП ДО: алгоритмы, инструменты, практики (в том числе 16 часов «Навыки оказания первой помощи»)».

В связи с вступлением в силу приказа Минздрава России от 03.05.2024 № 220н, утвердившего Порядок оказания первой помощи, с работниками детского сада был проведен внеплановый инструктаж по охране труда. На курсах повышения квалификации все педагоги проходят обучение «Навыки оказания первой помощи» в объеме 16 часов.

ДОУ работает в режиме развития, что предполагает постоянный поиск инновационных форм организации воспитательно-образовательного процесса. Многие педагоги детского сада плодотворно осуществляют творческо-поисковую деятельность. В ДОО разработаны: система комплексно-тематического планирования на учебный год, циклограмма планирования воспитательно-образовательной работы на неделю.

Педагоги ДОУ - активные участники конференций, вебинаров, проводимых в системе интернет, и конкурсов различного уровня.

Процент участия педагогов в конкурсах различного уровня с каждым годом увеличивается. Участие в конкурсах всегда результативное, отмечено грамотами и дипломами различной степени. Грамоты и дипломы размещаются на сайте организации.



VI. Оценка учебно-методического и библиотечно-информационного обеспечения

В Детском саду библиотека является составной частью методической службы.

Библиотечный фонд располагается в методическом кабинете, кабинетах специалистов, группах Детского сада. Библиотечный фонд представлен методической литературой по всем образовательным областям ОП ДО/АОП ДО, детской художественной литературой, периодическими изданиями, а также другими информационными ресурсами на различных электронных носителях. В каждой возрастной группе имеется банк необходимых учебно-методических пособий, рекомендованных для планирования воспитательно - образовательной работы в соответствии с обязательной частью ОП ДО/АОП ДО.

Оборудование и оснащение методического кабинета достаточно для реализации образовательных программ. В методическом кабинете созданы условия для возможности организации совместной деятельности педагогов.

Информационное обеспечение Детского сада включает:

- ноутбуки, проекторы, экраны;
- программное обеспечение — позволяет работать с текстовыми редакторами, интернет-ресурсами, фото-, видеоматериалами, графическими редакторами.

В Детском саду учебно-методическое и информационное обеспечение достаточное для организации образовательной деятельности и эффективной реализации образовательных программ.

Во исполнение требований распоряжения Правительства РФ от 28.04.2023 № 1105-р и пункта 1.4 Комплексного плана Президента РФ от 30.12.2023 № Пр-2610 в Детском саду проведен мониторинг библиотечного фонда с целью выявления и изъятия изданий, содержащих информацию

террористического, экстремистского и деструктивного характера, в том числе фальсифицирующую историю России на всех этапах ее становления и развития и дискредитирующую ее политику. По итогу мониторинга такие издания не выявлены.

В декабре 2025 года в результате повторного планового мониторинга инфраструктуры Детского сада выявили пожелания со стороны воспитателей и родителей (законных представителей) обновить наглядный материал для стендов, альбомы и дидактические пособия. Закупку необходимых материалов произвели. Были закуплены:

- МФУ HP Smart Tank 580;
- демонстрационная модель автомобиля КамАЗ;
- комплект открыток «набережные Челны»;
- игровой туннель 2 шт.;
- искусственные цветы «Нарцисс» 20 шт.;
- ролл- ап «Паук» 3 шт.;
- баннер «День Космонавтики»;
- утяжеленные одеяла 4 кг. 4 шт.;
- утяжеленные одеяло 5 кг. 1 шт.;
- баннер «Тукай»;
- баннер «Помним, гордимся»;
- баннер «День Победы»;
- знамя Победы;
- пленка для ламинирования ;
- утяжеленные жилеты 4 кг. 2 шт.;
- шредер для измельчения бумаги;
- ткань для музыкального зала 6 м.;
- папки для архивирования документов 12 шт.;
- настольные флаги РФ и РТ.

VII. Оценка материально-технической базы

В Детском саду сформирована материально-техническая база для реализации образовательных программ, жизнеобеспечения и развития детей. В Детском саду оборудованы помещения:

- групповые помещения — 11;
- кабинет заведующего — 1;
- методический кабинет — 1;
- музыкальный зал — 1;
- физкультурный зал — 1;
- кабинет татарского языка- 1;
- пищеблок — 1;
- прачечная — 1;
- медицинский кабинет — 1;
- кабинет педагога- психолога— 1;
- кабинет учителя- дефектолога — 1.

При создании предметно-развивающей среды воспитатели учитывают возрастные, индивидуальные особенности детей своей группы. Оборудованы групповые комнаты, включающие игровую, познавательную, обеденную зоны.

В 2025 году Детский сад провел косметический ремонт во всех групповых комнатах, спальнях помещениях, коридорах 1 и 2 этажей, медкабинета, физкультурного зала (по необходимости).

Материально-техническое состояние Детского сада и территории соответствует действующим санитарным требованиям к устройству, содержанию и организации режима работы в дошкольных организациях, правилам пожарной безопасности, требованиям охраны труда.

Был проведен плановый мониторинг РППС. По итогам выявлено: РППС учитывает особенности реализуемой ОП ДО. В каждой возрастной группе имеется достаточное количество современных

развивающих пособий и игрушек. В каждой возрастной группе РППС обладает свойствами открытой системы и выполняет образовательную, развивающую, воспитывающую, стимулирующую функции.

В целях улучшения РППС групп было закуплено игрушек на сумму 110 000.

В августе 2025 года Детский сад закупил дополнительные экземпляры Государственного флага Российской Федерации и Республики Татарстан с целью их размещения на фасаде детского сада во исполнение части 2 статьи 4 Федерального конституционного закона от 25.12.2000 № 1-ФКЗ.

VIII. Оценка функционирования внутренней системы оценки качества образования (ВСОКО)

Руководствуясь требованиями Федерального закона от 29.12.2012 №273-ФЗ «Об образовании в Российской Федерации», в ДОУ создана и осуществляется ВСОКО (внутренняя система оценки качества дошкольного образования), которая представляет собой деятельность по информационному обеспечению управления образовательным учреждением, основанную на систематическом анализе качества реализации образовательного процесса, его ресурсного обеспечения и его результатов.

Оценка качества образования определяется с помощью диагностических и оценочных процедур, степени соответствия ресурсного обеспечения образовательного процесса, образовательных результатов нормативным требованиям, социальным и личностным ожиданиям.

ВСОКО позволяет определить, насколько фактическая реализация образовательных программ отвечает тому уровню, который был установлен требованиями ФГОС.

Компонентами качества образования выступают:

- образовательные программы ДОУ;
- условия реализации образовательных программ;
- результаты освоения воспитанниками образовательных программ.

Механизмами ВСОКО являются:

- оценка качества образовательных программ дошкольного образования;
- оценка качества условий реализации образовательных программ ДОУ;
- оценка качества результатов освоения воспитанниками ОП/АОП ДОУ.

Инструментами оценки в ДОУ являются:

- контроль;
- самообследование;
- диагностика.

Для обеспечения эффективной оценки качества образования в ДОУ используются различные виды контроля:

- оперативный – оценка текущего состояния дел по достаточно узким направлениям деятельности;
- тематический – глубокое изучение состояния дел по выбранному направлению;
- предупредительный – предупреждение недостатков и отбор рациональных решений проблем;
- итоговый – оценка результатов работы педагогического коллектива в конце отчетного периода;
- скрининг-контроль состояния здоровья детей;
- социологические исследования семей.

Мониторинг качества образовательной деятельности в 2025 году показал хорошую работу педагогического коллектива по всем показателям.

Состояние здоровья и физического развития воспитанников удовлетворительные.

94 % детей успешно освоили образовательную программу дошкольного образования в своей возрастной группе. Воспитанники подготовительной группы показали высокие показатели готовности к школьному обучению. В течение года воспитанники Детского сада успешно участвовали в конкурсах и мероприятиях различного уровня.

В октябре месяце проводилось анкетирование родителей, получены следующие результаты:

- доля получателей услуг, удовлетворенных открытостью, полнотой и доступностью информации о деятельности организации — 100%;
- доля получателей услуг, удовлетворенных комфортностью предоставления услуг организацией — 100%;

- доля получателей услуг, удовлетворенных доступностью услуг для инвалидов — 85%;
- доля получателей услуг, удовлетворенных доброжелательностью, вежливостью работников организации — 100%;
 - доля получателей услуг, удовлетворенных условиями оказания услуг – 100%;
 - доля респондентов, которые готовы рекомендовать организацию родственникам и знакомым - 100%

Анкетирование родителей показало высокую степень удовлетворенности качеством реализации образовательных программ и предоставляемых услуг по присмотру и уходу за воспитанниками.

Результаты анализа показателей деятельности организации

Данные приведены по состоянию на 30.12.2025.

| Показатели | Единица измерения | Количество |
|---|-------------------|------------|
| Образовательная деятельность | | |
| Общее количество воспитанников, которые обучаются по программе дошкольного образования в том числе обучающиеся: | человек | 194 |
| в режиме полного дня (8–12 часов) | | 194 |
| в режиме кратковременного пребывания (3–5 часов) | | 0 |
| в семейной дошкольной группе | | 0 |
| по форме семейного образования с психолого-педагогическим сопровождением, которое организует Детский сад | | 0 |
| Общее количество воспитанников в возрасте до трех лет | человек | 36 |
| Общее количество воспитанников в возрасте от трех до восьми лет | человек | 158 |
| Количество (удельный вес) детей от общей численности воспитанников, которые получают услуги присмотра и ухода, в том числе в группах: | человек (процент) | |
| 8—12-часового пребывания | | 194 (100%) |
| 12—14-часового пребывания | | 0 (0%) |
| круглосуточного пребывания | | 0 (0%) |
| Численность (удельный вес) воспитанников с ОВЗ от общей численности воспитанников, которые получают услуги: | человек (процент) | |
| по коррекции недостатков физического, психического развития | | 15 (8%) |
| обучению по образовательной программе дошкольного образования | | 15 (8%) |
| присмотру и уходу | | 15 (8%) |
| Средний показатель пропущенных по болезни дней на одного воспитанника | день | 1,2 |
| Общая численность педработников, в том числе количество педработников: | человек | 23 |
| с высшим образованием | | 17 (74 %) |

| | | |
|---|----------------------|-----------|
| высшим образованием педагогической направленности (профиля) | | 17 (74 %) |
| средним профессиональным образованием | | 6 (26 %) |
| средним профессиональным образованием педагогической направленности (профиля) | | 6 (26 %) |
| Количество (удельный вес численности) педагогических работников, которым по результатам аттестации присвоена квалификационная категория, в общей численности педагогических работников, в том числе: | человек (процент) | 16 (70%) |
| с высшей | | 10 (43%) |
| первой | | 6 (26%) |
| Количество (удельный вес численности) педагогических работников в общей численности педагогических работников, педагогический стаж работы которых составляет: | человек (процент) | |
| до 5 лет | | 5 (22%) |
| больше 30 лет | | 3 (13%) |
| Количество (удельный вес численности) педагогических работников в общей численности педагогических работников в возрасте: | человек (процент) | |
| до 30 лет | | 4 (17%) |
| от 55 лет | | 2 (9%) |
| Численность (удельный вес) педагогических и административно-хозяйственных работников, которые за последние 5 лет прошли повышение квалификации или профессиональную переподготовку, от общей численности таких работников | человек (процент) | 23 (100%) |
| Численность (удельный вес) педагогических и административно-хозяйственных работников, которые прошли повышение квалификации по применению в образовательном процессе ФГОС, от общей численности таких работников | человек (процент) | 23 (100%) |
| Соотношение «педагогический работник/воспитанник» | человек/ человек | 23/194 |
| Наличие в Детском саду: | да/нет | |
| музыкального руководителя | | да |
| инструктора по физической культуре | | да |
| учителя-логопеда | | нет |
| логопеда | | нет |
| учителя-дефектолога | | да |
| педагога-психолога | | да |
| Инфраструктура | | |
| Общая площадь помещений, в которых осуществляется образовательная деятельность, в расчете на одного воспитанника | кв. м | 2,99 кв.м |

| | | |
|--|--------|------------|
| Площадь помещений для дополнительных видов деятельности воспитанников | кв. м | 237,3 кв.м |
| Наличие в Детском саду: | да/нет | |
| физкультурного зала | | да |
| музыкального зала | | да |
| прогулочных площадок, которые оснащены так, чтобы обеспечить потребность воспитанников в физической активности и игровой деятельности на улице | | да |

Анализ показателей указывает на то, что детский сад имеет достаточную инфраструктуру, которая соответствует требованиям СанПиН и позволяет реализовывать образовательные программы в полном объеме в соответствии с ФГОС ДО, ФООП ДО/АОП ДО.

Детский сад укомплектован достаточным количеством педагогических и иных работников, которые имеют высокую квалификацию и регулярно проходят повышение квалификации, что обеспечивает результативность образовательной деятельности.

Заведующий



З.Д.Гимадеева